

疣足双叶型，背刚毛毛状，具锯齿；腹刚毛粗，具侧锯齿，末端单齿。

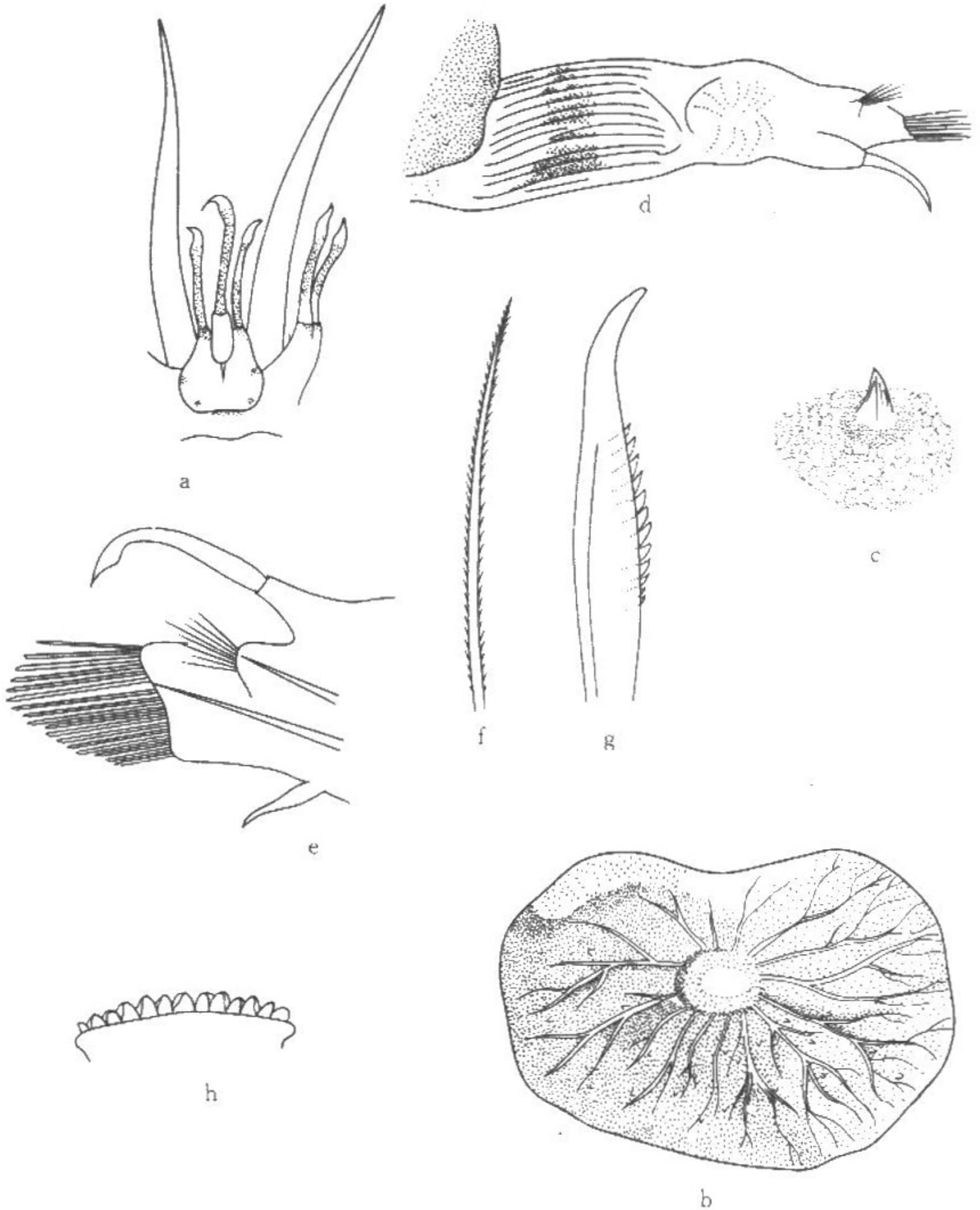


图 117 软背鳞虫 *Lepidonotus helotypus* (Grube)

a. 头部背面观； b. 鳞片（在透射光下可见脉络）； c. 鳞片表面锥形突起；
d. 第 16 体节疣足背面部分被鳞片覆盖； e. 疣足； f. 背刚毛； g. 腹刚毛； h. 吻的缘突。

标本较大，可达 50mm 长，宽 20mm，具 26 体节。

地理分布 白令海，鄂霍次克海，日本海和黄海潮间带岩岸或砾石岸。

(90) 方背鳞虫 *Lepidonotus squamatus* (Linnaeus, 1767) (图 118)

Aphrodita squamata Linnaeus, 1767: 1084.

Lepidonotus squamatus McIntosh, 1900: 274, pl. XXV, figs. 1—2, pl. XXXIII, fig. 1, pl. XXXVI, figs.

9, 10, 12-13, pl. XLII, fig. 25; Seidler, 1924: 38; Ушаков, 1955a: 126, рис. 20, С-Н;
Imajima et Hartman, 1964: 26, pl. 1, fig. g-j; Ушаков, 1982: 104-105, Табл. XXVIII.

标本采集地 黄海胶州湾, 东海, 厦门, 大登岛。

形态特征 口前叶背鳞虫型, 前后两对眼间隔大。鳞片12对, 椭圆或肾形, 黑色, 与疣足附着处有1圆形白斑, 此白斑附着通常还有1小白斑, 表面具硬结节和乳突, 有多角形的网纹; 鳞片外侧有缘穗。触角、触手、触须皆呈灰黑色。

疣足双叶型, 背刚毛毛状, 具锯齿, 腹刚毛粗, 具侧锯齿, 末端单齿。

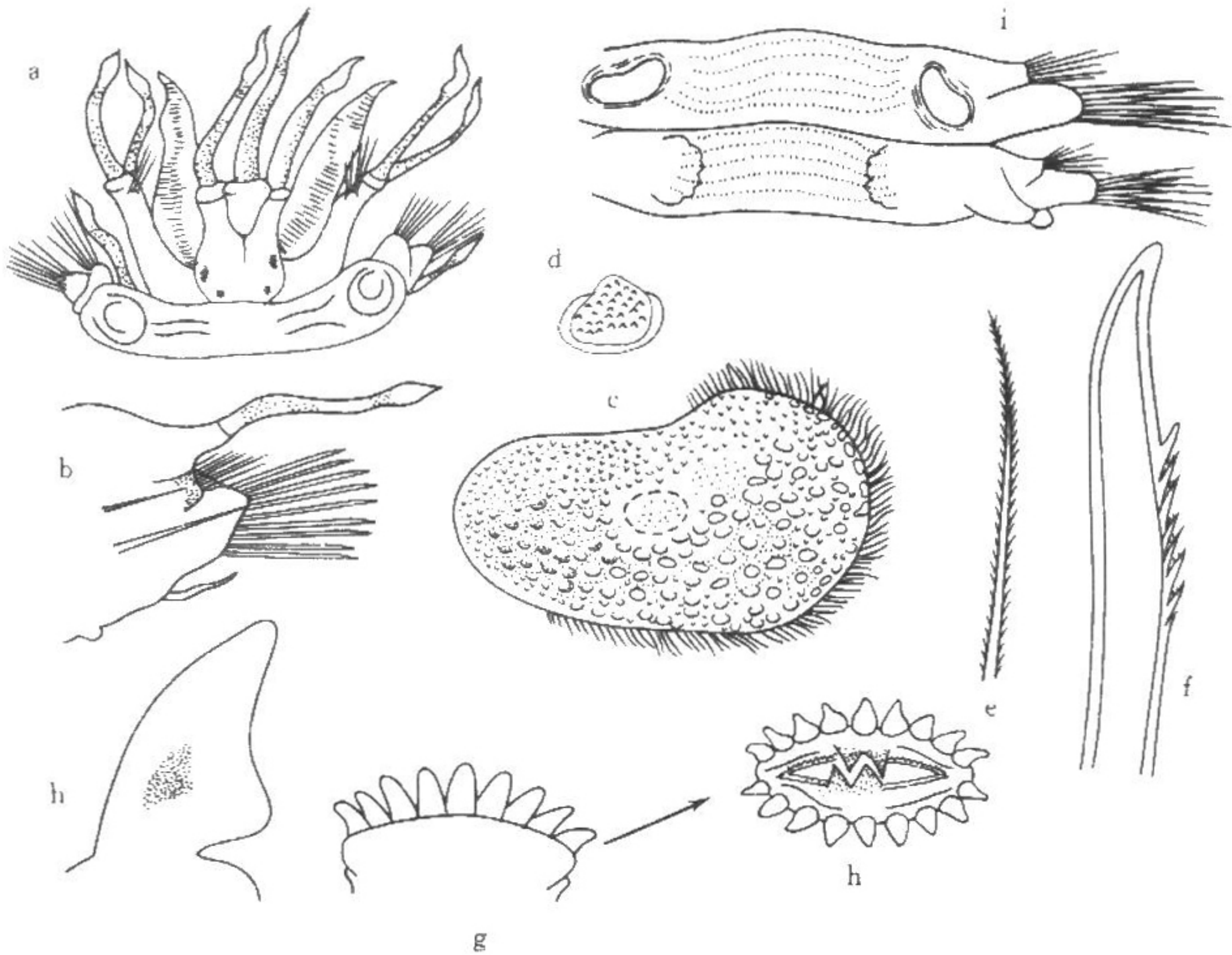


图 118 方背鳞虫 *Lepidonotus squamata* (Linnaeus)

a. 头部背面观; b. 疣足; c. 鳞片; d. 鳞片上的疣突; e. 背刚毛;
f. 吻的前部; g. 吻的边缘; h. 体中部体节背面观。

体长 13mm, 宽 4mm。

地理分布 大西洋地中海, 伯伦兹海, 白海, 美国新泽西州至圣劳伦斯湾。太平洋白令海, 日本沿岸, 朝鲜海峡, 黄海和东海潮间带。

分类讨论 Ушаков (1982) 对该种是否分布于黄海持有疑问, 我们根据近年采的标本进行了观察, 发现鳞片形态与 Ушаков (1982), Imajima et Hartman (1964) 的图略有差异, 但尚未超出种的范围。